

2022年11月號

www.bsgroup.com.hk

## 香港交易所 耀才證券 合辦

# 2023年經濟前瞻：逆市致勝術 股、樓、匯、期貨走勢全面睇 網上講座

名額有限  
報名從速

- 加息對股樓市場有咩衝擊？
- 2023年投資邊隻外匯回報最可觀？
- 逆市期貨應該點樣部署致勝？



**何潔蘭小姐**  
香港交易所  
代表

**莊太量教授**  
中文大學劉佐德全球經濟  
及金融研究所常務所長

**盧楚仁先生**  
資深外匯商品分析師

**黃國英先生**  
黃國英資產管理公司董事

**許繹彬先生**  
耀才證券  
執行董事兼行政總裁

**植耀輝先生**  
耀才證券  
研究部總監

**陳偉明先生**  
耀才證券  
銷售及客戶服務部高級經理

港交所聯同耀才證券合辦「2023年經濟前瞻：逆市致勝術 股、樓、匯、期貨走勢全面睇」網上投資講座又嚟啦！近期港股、環球股市及外匯市場都大幅波動，投資者該如何應對？耀才為您誠邀七大名家，一齊分析股、樓、匯、期貨、息口，全方位探討來年投資部署策略，讓您早著先機！講座將於11月21日及22日晚上9時在《耀才財經台》以廣東話全球直播，同時亦會於《耀才證券》Facebook 專頁、《耀才財經台》Facebook 專頁及 YouTube 頻道同步直播，是次講座費用全免。大家快啲報名登記，即可獲贈開運福袋及耀才現金券，同埋記得準時收看啦！

**日期** 2022年11月21日(一)及22日(二) **時間** 晚上9時正

**方式** 4大平台 同步播放 歡迎任何人士參與

BS TV www.bschannel.com YouTube 耀才財經台 耀才證券 耀才財經台

報名登記 即送您開運福袋及耀才現金券\*

\* 凡成功登記，每位講座參與者最多獲贈一份禮品，數量有限，送完即止。



## 大派兔年開運禮物

耀才又有禮物送比大家啦！2022年已踏入尾聲，新年亦在不遠處。耀才為與客戶一同迎接2023年的來臨。每日於各分行展開「新年開運禮物大贈送」活動，禮物包括利是封兩包、年曆卡一張及手挽袋一個。現有客戶如欲領取禮物包，可隨時親臨耀才任何一間分行向職員索取，而新客戶開戶亦同樣可獲贈新年禮物包一份，數量有限，送完即止，具體詳情請向分行職員查詢。



## 耀才證券榮幸獲證監會邀請 任「2022證監會合規論壇」演講嘉賓

耀才榮幸獲證監會誠邀擔任年度盛事「2022證監會合規論壇」之《網上平台 迎合新一代投資者》演講嘉賓，同場講者包括香港金管局、港交所、摩根士丹利、美銀等高層，星光熠熠。耀才執行董事兼行政總裁許繹彬代表集團出席，論壇主題是《國際金融中心一新時代》，旨在探討香港作為國際金融中心的未來發展方向、亞洲證券市場為香港帶來的機會及挑戰、網上平台的發展、當前虛擬資產的發展及監管環境等議題，吸引業界人士透過網上收看，並積極發問，討論氣氛熱烈。



▲ 耀才行政總裁許繹彬獲證監會邀請，任「2022證監會合規論壇」嘉賓。

**強化服務質素 為您我們做得到**：荃灣分行將於2022年10月31日(星期一)起遷往下列地址擴充營業。**新地址為：荃灣沙咀道262號廣發大廈地下及閣樓**。原址的荃灣分行將於2022年10月28日(星期五)下午3時進行搬遷，屆時該分行電話將短暫無法接通，及現場只提供有限度服務。客戶如有任何查詢，請移玉步到其分行辦理或致電其他分行，詳情請參閱本公司網站，不便之處，敬請原諒。查詢熱線：39292798。

耀才證券國際(香港)有限公司  
www.bsgroup.com.hk  
分行

香港總辦事處 中環德輔道中71號永安集團大廈10樓全層及23樓全層(銷售及客戶服務部) (852) 2343 1428  
九龍總辦事處 九龍彌敦道375-381號金動大廈閣樓及1樓全層 (852) 3604 1888  
耀才教學專車 (852) 6282 6635



耀才證券網頁

- 中環分行 皇后大道中58-60號廣發大廈閣樓 (852) 3961 6888
- 灣仔分行 軒尼詩道438-444號廣發金舖商業大廈地下1號舖 (852) 3127 0888
- 旺角金山分行 亞答老街39-41號金山商業大廈1樓 (852) 3188 0928
- 深水埗分行 欽州街39號閣樓地下 (852) 3666 5888
- 觀塘分行 康寧道45號宜安中心地下4-6號舖 (852) 3768 0888
- 荃灣分行 沙咀道262號廣發大廈地下及閣樓 (852) 3929 2798
- 大埔分行 廣福道141-145號閣樓地下 (852) 3763 3388
- 上水分行 新豐路99號地下D舖 (852) 3768 7188
- 元朗分行 青山公路元朗段225-237號動樂樓地下5號舖 (852) 3926 2688
- 屯門分行 鄉事會路94-110號廣利中心地下23號舖 (852) 3193 1688



## 耀才敢於創新 想客所想 榮膺「大中華優秀品牌大獎」

耀才證券多年來獲獎無數，實力備受肯定。日前，耀才於芸芸證券商中突圍而出，榮膺《東周刊》頒發「大中華優秀品牌大獎」，乃唯一券商獲此殊榮，以表彰集團「敢於創新、想客所想、做證券業頂尖」，亦是對公司業務發展、企業管理及營運方針，給予極大的肯定及認可，同時對所有員工辛勞貢獻，是一個極其重要的鼓勵。

耀才一直本著「以客為先 想客所想」的服務原則；業務上不斷精益求精，「敢於創新」的營運方針；以及由客戶角度出發不斷研發新產品，推陳出新，不斷強化線上線下服務，為投資者提供「快、穩、準」的證券及期貨交易手機應用程式，務求客戶在投資路上「安全、安穩、安心」，在競爭激烈的證券業中穩守華資券商龍頭地位。未來耀才將繼續提供最優質的服務，以回饋客戶的長期信任及支持。



▲ 耀才證券榮獲「大中華優秀品牌大獎」，執行董事兼行政總裁許耀彬(右)代表集團由行政會議成員及立法會議員林健鋒手中領受殊榮。

## 耀才逆市擴軍 招聘日反應踴躍

耀才一向致力提供專業投資服務，盡心盡力培育金融界菁英，秉承「尊賢愛才」的理念，尤其重視人才庫，定期會舉辦大型招聘日，積極招賢納士。在10月31日及11月1日，耀才舉行了大型招聘日，提供優厚待遇及多元化福利，例如午膳津貼、輪班津貼、勤工獎、年終花紅等，招聘當日人頭湧湧，吸引了大批不同界別的菁英份子參加，希望加入耀才大家庭。

隨著耀才客戶群日漸壯大，為了開拓業務及持續提升服務質素，集團逆市擴充，為業務的進一步躍升做好充分的準備，及為未來市況轉好做足準備。



▲ 耀才逆市擴軍，招聘日人頭湧湧反應熱烈。

## 7、8月份員工及分行獎



### 7月員工及分行獎

獎項	得獎名單
Pick Call 王大獎	黃劍齡
傑出員工獎	吳越鋒
最佳服務及儀表獎	何歌樂
突飛猛進獎	苗旺
吸金獎	陳國威
分行吸金獎	葉嘉輝
分行最佳服務獎	灣仔分行、元朗分行
	荃灣分行

### 8月員工及分行獎

獎項	得獎名單
Pick Call 王大獎	林偉俊
傑出員工獎	黃劍齡
最佳服務及儀表獎	何卓華
突飛猛進獎	王偉鋒
吸金獎	盧斌藍
分行吸金獎	元朗分行、中環分行
分行飛躍進步	九龍總辦事處
分行最佳服務獎	耀才教學專車
	觀塘分行

恭喜上述得獎者！

## 耀才證券官網：列印結單平台教學

- 於耀才證券官網首頁右下角，按「列印結單平台」
- 輸入閣下證券或期貨帳戶的「帳戶號碼」及身份證首6個數字的其中3個號碼，然後按「下一步」
- 成功登入後，客戶可選擇查閱最多十二個月內的結單
- 選擇相關月份後，再在相關帳戶按 + 即可查閱結單
- 溫馨提示：「列印單據平台」可查閱客戶在本公司證券及其他帳戶結單

「耀才通訊」電子化：為響應環境保護的理念，亦希望各位客戶齊為環保出一分力；本集團現正積極推動「無紙化」，由本月起「耀才通訊」將會全面電子化。本通訊將於每月初透過電郵方式發送予客戶，閣下亦可掃描右方QR code，登入耀才官網，緊貼我們的最新消息！





## 善用期指 對沖股票風險

陳偉明  
銷售部高級經理



在股票市場上，如果想睇淡後市，一般會利用窩輪或者牛熊證去造淡，但由於條款相對複雜，一般入門投資者較難掌握。相反，由於期指簡單易明，只要懂得控制不要過度槓桿，實在是初學者入門造淡的其中一個好選擇。

**舉例：**現在恒生指數17000點，投資者睇淡11月份恒指表現，可以開倉沽出一張11月份期指，並在11月份到期日當天之前隨時平倉。假設在到期日之前期指跌至16000點，投資者希望獲利平倉，可以買入該11月份期指合約平倉離場，賺取1000點。

大期一點50元，細期一點10元  
利用細期賺取1,000點=賺取10,000元 (1000點×10港元)

最容易弄錯的是開倉及平倉動作，開倉「買入」期指造好，平倉必須「沽出」相同月份的期指。相反「沽出」期指做淡，平倉必須「買入」相同月份的期指。期指結算日是每個月倒數第二個交易日，因此2022年11月份期指結算日便是11月29日。如果在相關月份的期指結算日仍然未能平倉，當天亦會自動強制平倉，而結算價位則以當天恒指每五分鐘的平均價位去計算，相關資料亦可以在香港交易所網頁查詢。在動盪市況中，即使保守投資者害怕主動造淡，也可在持有股票的情況下，沽出期指對沖倉底風險。

## 教學專車遊走各區為您服務

耀才一直緊貼客戶需求，在港九新界鬧市旺點設立分行網絡，提供一條龍的開戶、投資以及證券專業知識等服務，方便客戶處理投資需要，加上開創先河的耀才教學專車遊走全港各區，網絡覆蓋範圍更全面，各區街坊都可以享受到耀才提供的優質服務，見到專車更即時賞你禮品一份！立即掃描 QR Code，追蹤耀才教學專車最新行程！



行車時間表



### 11月耀才教學專車行車時間表

星期二	星期三	星期四	星期五	星期六	星期日
1 筲箕灣	2 馬鞍山	3 大埔	4 藍田	5 長沙灣	6 屯門
8 土瓜灣	9 青衣	10 上水	11 深井	12 尖沙咀	13 元朗
15 粉嶺	16 馬鞍山	17 青衣	18 黃大仙	19 灣仔	20 旺角
22 葵涌	23 炮台山	24 上水	25 粉嶺	26 灣仔	27 將軍澳
29 黃大仙	30 粉嶺				

\* 逢星期一及公眾假期休車

## 板塊介紹：可再生能源 (Renewable Energy)

耀才證券研究部



### 「取之不盡，用之不竭」

雖然今年受俄烏戰事影響，令化石燃料需求急增，不過可再生能源仍是未來全球能源發展之重中之重。可再生能源包括風能、太陽能、地熱、水力、潮汐以及生物質能等，當中又以風能及太陽能最受關注。去年全球太陽能發電量增加23%，風能則增加14%，兩者合佔全球發電量超過一成。值得一提的是，潔淨能源佔全球發電量之佔比亦已升至38%，較煤炭之36%更高。



#### 風力發電

通過渦輪機把風能轉化為動能，帶動發電機發電。隨著技術的成熟，風輪直徑不斷增大，令發電功率不斷提升。不過風能裝置及效益相當受環境及位置影響，另外，風力資源豐富之地域通常遠離大城市，風能輸送很多時需要龐大基礎設施配合。



#### 光伏發電

即是太陽能發電，通過太陽光照射於太陽能電池材料，將光能轉化為電能，從而產生電流。優點是較少受地域限制，有陽光就可發電。光伏系統安全可靠、無噪音、低污染、無須消耗燃料和架設輸電線路即可就地發電供電。

### 常見用語

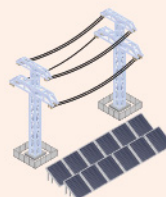
#### 多晶硅

在太陽能電池產品中，最常用的元素就是硅，目前市場上最常見的材料就是單晶硅和多晶硅。硅之優點在於儲量大、穩定性高，以及技術發展成熟等，故成為光伏發電中不可或缺之元素。



#### 分散式/集中式發電

集中式顧名思義就是集中於一處地方，通常會選擇建設在人煙稀少且光照/風力條件優越的地方，通過特高壓將電力輸送到較遠之城市；分散式(以光伏為主)就是利用廠房/樓宇屋頂建設光伏電站，不僅可以供自己使用，多餘電力還可轉售予電力公司賺取電費。



### 利好因素

#### 國策扶持

內地對新能源之發展給予相當大力度之扶持。根據國家發展改革委、國家能源局等9部門聯合印發之《“十四五”可再生能源發展規劃》，便提到在2025年，內地可再生能源年發電量將達到3.3萬億千瓦時左右，“十四五”期間，可再生能源發電量增量在全社會用電量增量中的佔比超過50%，風電和太陽能發電量更會翻一番。可以預期相關板塊發展仍相當具憧憬。

### 風險因素

#### 產能受天氣影響

雖然風能及光能取之不盡，但亦有一定局限性，例如光伏便會受日照時間及天氣影響，風能亦有相類似情況，故需要同步安裝特高壓電纜等輸電設備，並須進一步加強儲電領域之發展。



了解更多資訊  
請即掃一掃





## 港股PE低至8倍 是否離底不遠先兆？

許繹彬 執行董事兼行政總裁



港股持續陰晴不定，執筆之時再創今年新低16,321點，但臨近16,000點卻有買盤出現，當然力度有限。港股走勢確實令人氣憤又氣餒，儘管美股曾作出大跌近千點，但起碼反彈時，亦錄得明顯升幅，讓投資者心存希望及心服口服。美股的跌勢通常必定會承接，甚至跌幅比港股還要大；而港股又跟不貼美股的升勢，更只會作曇花一現的反彈。投資者若在高開那刻沒有沽貨，只能再一次望洋興嘆，持股又再原地踏步，甚至繼續偏軟。究竟港股何時見黎明？即使手持水晶球亦未必得到答案。

美股之所以有上有落，相信是投資者愛以民間數據當作炒作藉口，惟投資者須格外留神，因為官方實質數據往往把大市推倒，民間數據則以「氣氛緩和」及後市「氣氛良好」來向上炒作，但其後也是缺乏實

質理由作支持；亦可能是有心人想在衍生產品市場內從中取利，因而不惜在市場上大漂「口水」來緩和市場情緒，這種現象每每在弱勢的情況會出現。投資者必須相信真實的數據來判斷未來的大市走向。

港股不似預期，除外圍市況及俄烏戰事的變化影響外，人民幣持續弱勢，近期更創下新低，是困擾港股的最大痛點，而強美元影響各國匯率，人民幣匯率的走向，相信難以獨善其身，但港股到現水平(即16,000至17,000點)跌幅就好像有所收斂及沽空力度也減弱。

筆者認為，港股暫跌至11年以來新低，恒指市盈率(PE)亦低至8倍。從數據來說，可說是嚴重超賣，而對已是2020年3月新冠疫情爆發初期及2011年環球經歷歐債危機時

PE曾低見7.9倍，從歷史軌迹來說，可能是離底不遠的先兆。基金開始買貨用作年尾粉飾櫥窗，相信亦不足為奇。再者，市場上亦開始充斥一片淡風，跌穿16,000點，見15,500的推測會在報章、電台及電視出現，是否會應驗「全世界睇淡，反而不太淡，或有反彈」的現象？期指結算前會否出現夾淡倉？投資者要拭目以待。

(筆者並未持有相關股份)



▲ 真的「全世界睇淡，反而不太淡，或有反彈」？請大家拭目以待。

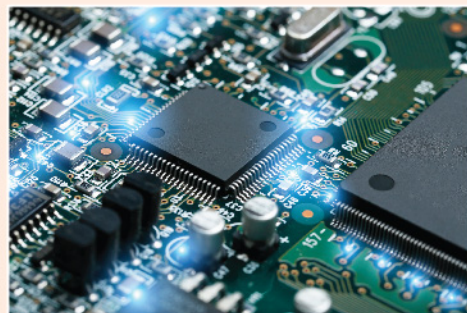
## 美國狠招至 衝擊中國半導體發展

植耀輝 研究部總監



有什麼比「屋漏兼逢連夜雨」更貼切去形容當今投資市場？美國息口去向、環球經濟表現疊加內地疫情及樓市問題，以至中美關係已令投資者大為頭痛，近期俄烏戰事又再度有急轉直下之勢，對全球能源及糧食供應恐怕又會帶來新一輪挑戰。可能較早前有樂觀派相信只要俄烏局勢有所舒緩，相關供應短缺所帶來的通脹問題便有望得到解決。但以現時局勢變化，雙方戰事隨時進一步升級，帶來之衝擊實在不容小覷。

環境如此嚴峻，港股實在難有好表現。現時仍難估計恒指何時見底，好消息依然欠奉，不利消息卻接二連三，尤以美國再出狠招，



▲ 在美國嚴格規管高端科技輸出的前提下，中國晶片業的發展依然充滿挑戰。

進一步推出針對中國晶片發展之行動，可能是近期影響大市之最大挑戰。相關措施其實頗「辣」，當中包括限制出口用於人工智能及超級電腦等之先進晶片及製造設備，除非取得批准，否則亦禁止美國公民或機構與內地晶片生產商合作。這將無可避免地對內地半導體發展及相關產業帶來重大衝擊，對涉及AI演算法之產業如自動駕駛及醫療等之打擊則更大。其實美國企業亦承壓不少，根據中國海關數據，去年中國便進口了總值4,000億美的芯片，約為全球2/3。

全球光刻機龍頭 ASML 亦大受打擊。早前 ASML 仍持續於內地不斷增聘人手，截至今年8月底止，ASML 中國員工數目已超過1500人，較去年底增加約200人，中國更是 ASML 去年第一大市場。不過，執筆之時有消息指 ASML 已通知美國員工暫停對中國先進晶圓提供服務，難免會影響收入。至於為何中國區收入如此高，在於美國禁止銷售極光紫外光(EUV)光刻機予中國企業，但深紫外光(DUV)光刻機暫時卻並不受限制。所以近年 ASML 才得以向中國買家出售大量 DUV 光刻機。

在此要解釋一下兩者分別。先進制程(advanced process)，是指7納米以下，若要生產則必須使用 EUV 光刻機；而7納米以上則稱為成熟製程(mature process)，DUV 光刻機便用於生產 10 納米至 130 納光芯片。由於相比 EUV 光刻機，DUV 已是相當成熟之技術，除 ASML 外，日本 Nikon 及 Canon 亦能生產，只是技術有所不同。所以雖然一直有消息指 DUV 機也會遭到禁令影響，但機會似乎不大。另外，上海微電子亦有生產 DUV 光刻機，但技術相對落後，暫只能生產 90 納光之光刻機，有消息指今年內或可生產 28nm 光刻機。

只是未來內地若要在技術層面上作突破，難度將十分高。過去 10 年內地持續投入巨額資金，希望在半導體產品技術上取得突破，甚至在 2014 年成立「國家芯片大基金」，不過成效未見顯著，畢竟半導體產業涉及多個專門領域及範疇，非短時間內能夠掌握；而且正如筆者以往介紹，一部 EUV 光刻機是集結全球多國最頂尖科技，要取得相關技術亦不易。相信相關產業未來一段時間仍會受此問題困擾，不宜博「撈底」矣！

(筆者並未持有相關股份)